

СОДЕРЖАНИЕ

1. Общая информация.
2. Управление МКД, предоставление жилищно-коммунальных услуг, содержание объектов коммунальной и инженерной структуры, взаимодействие с поставщиками услуг связи.
3. Капитальный ремонт МКД.
4. Пожарная безопасность жилого фонда.
5. Благоустройство и содержание территорий, дворов, КП.
6. Содержание и ремонт ОДХ. Бытовой городок, база техники ГБУ.
7. Работа с обращениями граждан.
8. Взаимодействие с жителями района Филёвский парк по вопросам ЖКХ и благоустройства, информирование граждан.
9. Расчеты за ЖКУ физических и юридических лиц, задолженность граждан. Задолженность ГБУ «Жилищник района Филевский парк» перед РСО.
10. Работа с персоналом.

Добрый день, уважаемые депутаты и участники заседания!

Как этого требует закон города Москвы от 11.07.2012г. № 39, разрешите представить вашему вниманию информацию о работе ГБУ «Жилищник района Филевский парк» в прошлом, 2022г. и планах на 2023 год.

Основной целью деятельности ГБУ является осуществление мероприятий по реализации на территории района Филевский парк надежного, безопасного и качественного предоставления жилищных, коммунальных и прочих услуг, включая управление многоквартирными домами и выборочный капитальный ремонт многоквартирных домов, а также благоустройство территорий и содержание объектов коммунальной, инженерной и дорожной инфраструктуры.

На протяжении всего прошлого года руководители и специалисты учреждения находились в постоянном рабочем взаимодействии с депутатами, управой района, активными и инициативными жителями для максимального достижения конечного результата нашей работы: улучшения качества предоставляемых услуг населению и расширения их спектра. Безусловно, многое из того, о чем я буду говорить, вам известно.

1.ОБЩАЯ ИНФОРМАЦИЯ

ГБУ «Жилищник района Филевский парк» действует на основании Устава, утверждённого префектурой западного административного округа, которая является нашим учредителем. Основными видами деятельности нашего учреждения является содержание и ремонт многоквартирных домов, объектов благоустройства, дорожного хозяйства и озеленения.

На сегодняшний день в управлении ГБУ «Жилищник района Филёвский парк» находится 226 жилых многоквартирных домов, а также многоквартирный жилой дом по адресу Филевский б-р, д.21 по договору обслуживания. Дома, включают в себя 758 подъездов и 25105 квартир.

На обслуживании ГБУ находится 232 дворовых территории уборочной площадью 1 537 174 кв.м., 33 объекта озеленения 1-й и 2-й категории площадью 273,2 тыс. кв.м и 25 объектов дорожного хозяйства площадью 291,9 тыс. кв.метров.

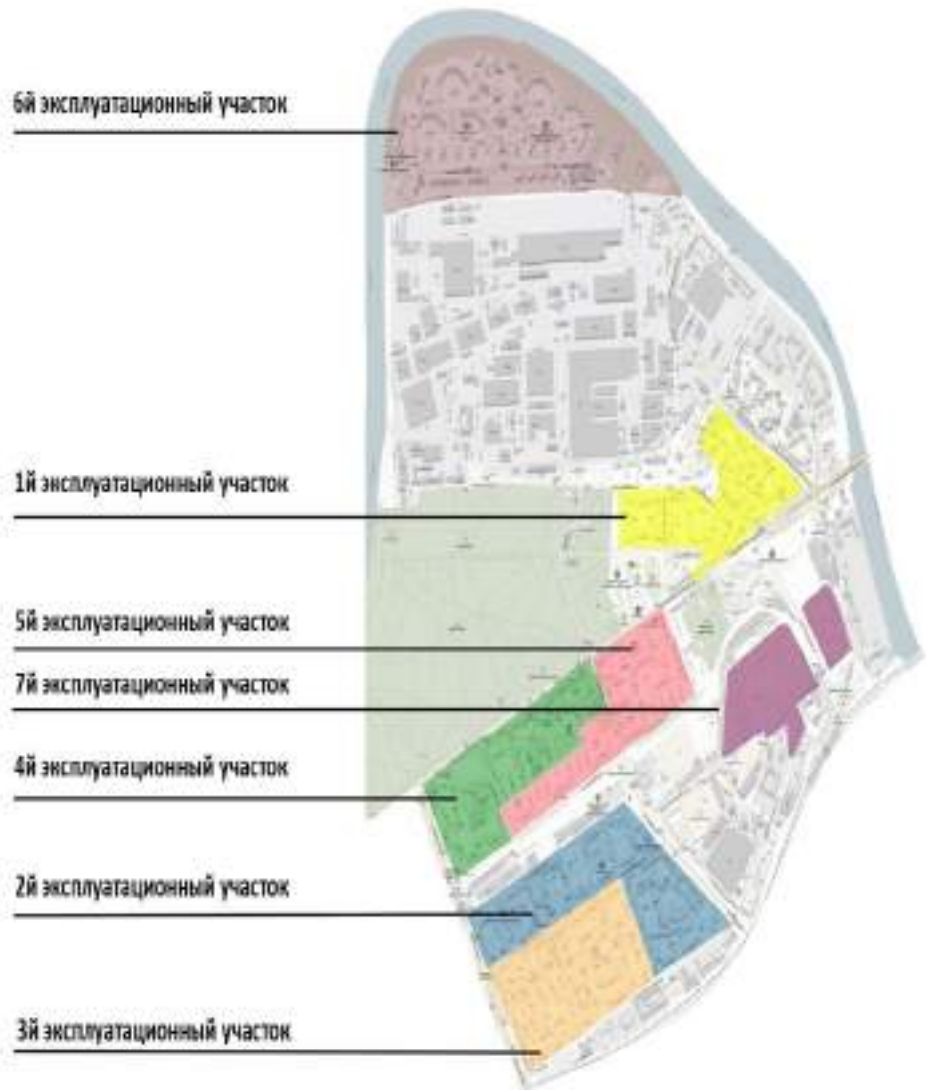
В настоящий момент ГБУ представляет собой учреждение со сложившейся нормативно-правовой базой и оптимизированной с точки зрения затрат структурой. В начале 2019 г. жилой фонд и прилегающие к нему дворовые территории были поделены на 4 эксплуатационных участка. С целью улучшения качества обслуживания жилого фонда и объектов благоустройства района было принято решение об изменении границ участков обслуживания по расположению ОДС. В результате вся территория была разбита на 6 участков. На сегодняшний день работами по содержанию и ремонту МКД и одновременно благоустройством придомовых территорий занимаются 7 эксплуатационных участков. При этом, на численности обслуживающего персонала и, как следствие, на стоимости обслуживания — это разделение никак не отразилось.

Кроме того, в ГБУ есть участки по текущему и капитальному ремонту, многоквартирных домов. Имеются также участки, занимающиеся содержанием объектов дорожного хозяйства и озеленения.

В ГБУ есть вся необходимая техника для механизированной уборки дворовых территорий и дорог в количестве 68 единиц. Имеется бытовой городок для отдыха рабочих. В круглосуточном

режиме работают восемь диспетчерских служб. Аварийное обслуживание также осуществляется в круглосуточном режиме.

Границы эксплуатационных участков.

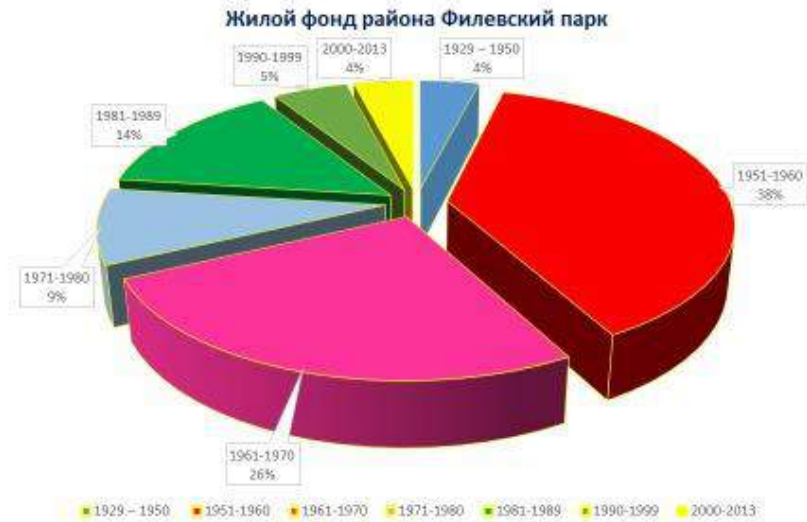


2.УПРАВЛЕНИЕ МКД, ПРЕДОСТАВЛЕНИЕ ЖИЛИЩНО-КОММУНАЛЬНЫХ УСЛУГ, СОДЕРЖАНИЕ ОБЪЕКТОВ КОММУНАЛЬНОЙ И ИНЖЕНЕРНОЙ СТРУКТУРЫ, ВЗАИМОДЕЙСТВИЕ С ПОСТАВЩИКАМИ УСЛУГ СВЯЗИ.

Как уже было отмечено, в 2022-м году в управлении ГБУ «Жилищник района Филёвский парк» находилось 228 многоквартирных домов, на обслуживании – 229. С 1-го августа 2022г. по распоряжению Префектуры №12295-РЛ от 25.07.2022 в управление ГБУ был передан дом по адресу: Береговой проезд, д.9, корп.2. В конце 2022 года были выведены из эксплуатации три дома в связи с их сносом по ул. Заречной, д.5, корп. 1 и 2 и по ул. Б. Филевской, д.8, корп.2. В феврале т.г. дом по адресу ул. Новозаводская, д.8/8, корп.5 также по программе реновации выведен из эксплуатации. А в начале марта в управление ГБУ появился ещё один дом (ул.Минская, д.10, корп.2).

Это дома различных серий, дома индивидуальной постройки. Приведу немного статистики, которая отражает сложности эксплуатации жилого фонда, находящегося в управлении ГБУ:

9 домов 1929 – 1950 годов постройки,
86 домов – 1951-1960 годов постройки,
59 домов – 1961-1970 годов постройки,
21 дом – 1971-1980 годов постройки,
31 дом – 1981-1989 годов постройки,
12 домов – 1990-1999 годов постройки,
9 домов – 2000-2013 годов постройки.



Хочу обратить ваше внимание на то, что у 77 % домов срок эксплуатации составляет более 40 лет.

Как уже было отмечено, в рамках реализации Программы реновации жилищного фонда в городе Москве в 2020-2024 годах (1-й этап реализации Программы реновации), в районе «Филевский парк» переселены 4 дома, находившиеся в управлении ГБУ «Жилищник района Филевский парк». В то же время, согласно распоряжению Префектуры ЗАО г.Москвы, 2 дома приняты в управление.

Одной из основных задач ГБУ «Жилищник района Филевский парк» является эксплуатация жилищного фонда. Помимо текущего содержания жилых домов существуют требования по сезонной подготовке. Указанные мероприятия включают в себя комплекс мер, направленных на безаварийное и бесперебойное предоставление коммунальных услуг надлежащего качества, в соответствии с действующими техническими и санитарно-эпидемиологическими нормами.

Подготовка жилищного фонда к весенне-летней эксплуатации

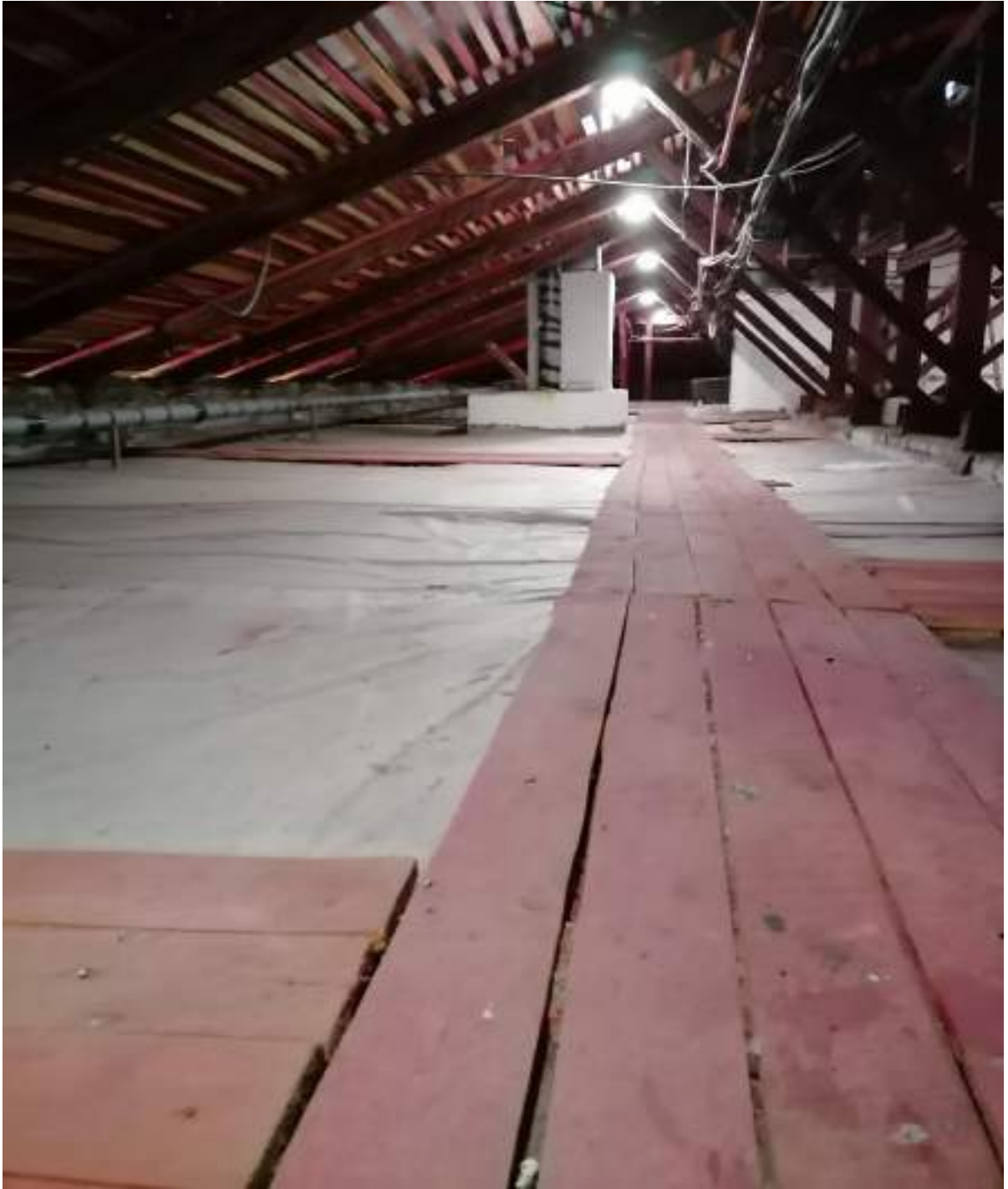
В рамках подготовки домов к весенне-летней эксплуатации выполняется комплекс работ по приведению в надлежащий эстетический вид всего жилищного фонда после зимы, а именно:

окраска цоколей и входных групп, промывка оконных заполнений, плафонов осветительных приборов, а также приведение технических помещений в надлежащее санитарное состояние.

Проводилась также:

- промывка и окраска цоколей (229 строений),
- ремонт цоколей (145 строений),
- ремонт отмостки и водоотводящих лотков (110 строений),
- ремонт крылец (47 строений),
- ремонт и окраска входных дверей подъездов (87 строений),
- приведение в порядок чердачных и подвальных помещений (229 строений),
- приведение в порядок наружных водостоков после зимы (89 строений или 295 пог.м)







Подготовка жилищного фонда к осенне-зимней эксплуатации

Одной из самых важных и сложных задач является подготовка жилищного фонда к осенне-зимней эксплуатации. Эксплуатация

жилищного фонда в зимний период является самым сложным циклом эксплуатации. Для обеспечения бесперебойного водо- и теплоснабжения управляющей организацией в период с мая по август ведется напряженная работа по подготовке жилищного фонда к эксплуатации в осенне-зимний период. ГБУ Жилищник района Филевский парк подготовлено 229 жилых домов. Дома предъявлены жилищной инспекции и подписаны паспорта готовности. Так при подготовке домов выполнен комплекс работ:

Назову основные работы, которые были выполнены нами для улучшения состояния общедомового имущества:

- в системах горячего и холодного водоснабжения и централизованного отопления проведена замена 1150 п.м трубопровода разного диаметра, 120 шт. задвижек, 227 шт. запорной арматуры, 535 шт. манометров и поверено 205 манометров;
- на 23776 пог. м выполнены работы по утеплению трубопроводов, на 4880 пог. м восстановлен защитный окрасочный слой;
- осуществлена очистка 140 грязевиков и более 110 фильтров грубой очистки;
- восстановлено около 120 кв. м напольных и настенных покрытий мусорокамер;
- выполнены работы по ремонту 290 пог. м. отмосток и приведено в порядок 115 тыс. кв. м. фасадов жилых домов;
- заменено 1070 и проведена перекачка на новые ребра 2050 пожарных рукавов;
- отремонтировано 1050 пог. м межпанельных швов.

Ремонт межпанельных швов проводился квалифицированными промышленными альпинистами, состоящими в штатной численности ГБУ «Жилищник района «Филевский парк».



Особое внимание было уделено подготовке домов к зимнему периоду эксплуатации. В целях обеспечения нормальной жизнедеятельности района Филевский парк в период 2022-2023гг., управляющей компанией ГБУ «Жилищник района Филевский парк»

совместно с теплоснабжающими организациями была проведена подготовка жилого фонда к осенне-зимнему эксплуатационному периоду 2022-2023гг.

Планы мероприятий и объемы работ по подготовке жилищного фонда были сформированы и выполнены с учетом выявленных недостатков в ходе предыдущего 2021 года.



Для стабильного функционирования инженерного оборудования, установленного в многоквартирных домах,

сотрудниками эксплуатационных участков были выполнены комплексы мероприятий, а именно:

- ремонт, промывка и гидравлическое испытание систем отопления;
- укомплектование вводов, элеваторных и тепловых узлов поверенными контрольно-измерительными приборами;
- восстановление теплоизоляции на трубопроводах, регулирующей арматуре;
- ремонт кровель, остекление и закрытие чердачных слуховых окон;
- ремонт, утепление и прочистка дымовых и вентиляционных каналов;
- замена разбитых стеклоблоков, стекол окон, ремонт входных дверей и дверей вспомогательных помещений;
- ремонт и установка пружин и доводчиков на входных дверях;
- установка крышек-лотков на воронках наружного водостока;
- переключение внутреннего водостока на зимний режим.





Все многоквартирные дома, находящиеся в управлении ГБУ «Жилищник района Филевский парк» своевременно подготовлены к эксплуатации в осенне-зимний период 2022-2023гг. Соответствующие акты готовности к зимней эксплуатации подписаны МЖИ.

На случай нештатных ситуаций эксплуатационные участки имеют аварийный запас необходимых материально-технических средств для ликвидации и устранения последствий аварийных ситуаций.

Ремонт подъездов

В 2022 году в районе Филевский парк силами ГБУ «Жилищник района Филевский парк» выполнены работы по приведению в порядок в 177 подъездах в 51-м жилом МКД.

В рамках проведения ремонта были выполнены следующие виды работ:

- приведение в порядок входных групп подъездов, входных и тамбурных дверей;
- окраска стен, потолков, окон в местах общего пользования;
- ремонт напольного покрытия в местах деформации, отслаивания и отсутствия напольной плитки;
- ремонт и окраска ограждений лестничных клеток;
- ремонт и окраска дверей выходов на кровлю;
- ремонт и окраска почтовых ящиков.

Работа по данным подъездам выполнена в полном объеме, предъявлена и сдана в Московскую жилищную инспекцию в срок, установленный префектурой ЗАО города Москвы. Программа по приведению в порядок подъездов будет продолжена в 2023 году. По программе ремонта подъездов в текущем году предусматривается отремонтировать 103 подъезда в 35 многоквартирных жилых домах.





Ремонт квартир участников Великой Отечественной войны

В рамках программы по ремонту квартир ветеранов Великой Отечественной войны выполнили косметический ремонт в 7 квартирах.

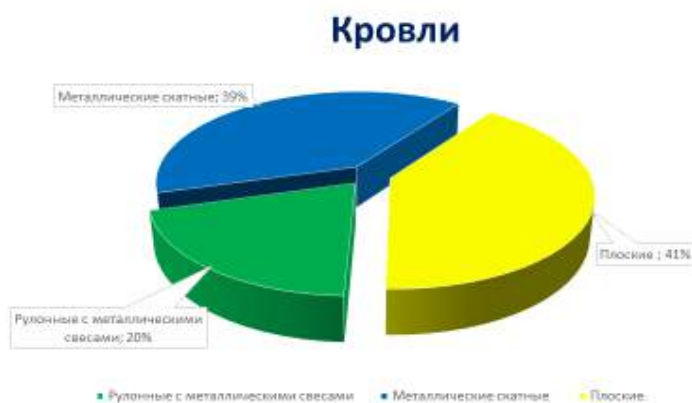
№ п/п	Адрес
1	Алябьева ул. д.3 корп.3 кв.41
2	Дундича Олеко ул. д.7 кв.119
3	Дундича Олеко ул. д.13 кв.309
4	Б.Филевская ул. д.17 кв.112
5	Сеславинская ул. д.22 кв.57
6	Багратионовский пр. д.3 кв.2
7	Филевский б-р. д.23 кв.433





Очистка кровель

В зимний период оперативно производилась очистка кровель 134 многоквартирных домов, из которых 89 строения с металлической скатной кровлей и 45 МКД с рулонной скатной кровлей. 92 дома имеют плоскую кровлю.



Очистка кровель от снега и наледи осуществлялась квалифицированным персоналом.

По очистке скатных кровель и выступающих элементов фасадов зданий от снега и наледи сформировано всего 46 бригад, в которые вошли 230 человек. Бригады были укомплектованы инвентарем и специальным оборудованием.



Работы по очистке кровель и выступающих элементов зданий от снега и наледи велись в соответствии с требованиями Норматива г.Москвы ЖНМ-2005/04 от 06.05.2012 «Организация работ по очистке жилых и общественных зданий от снега и наледи».



В целях осуществления оперативного контроля за надлежащим содержанием скатных наледообразующих кровель, выступающих элементов фасадов и козырьков жилых зданий обеспечивается принятие необходимых мер по актуализации информации в информационной системе «Кровля» портала «Дома Москвы».



Зимний период 2022-2023 года имел и существенные температурные скачки, сильные и продолжительные снегопады, но мы были готовы к капризам погоды и различным температурным режимам, переходам наружной температуры через «0», когда образуются сосульки и снежные свесы. Этому в большей мере подвержены многоквартирные дома со скатными кровлями.

Обслуживание вентиляционных каналов и дымоходов

В штате ГБУ «Жилищник района Филевский парк» имеются сотрудники по обслуживанию системы вентиляции и дымоходов. Они производят периодические проверки пригодности к эксплуатации вентиляционных каналов - 2 раза в год и дымоходов - 4 раза в год. В районе 55 домов с оборудованными газовыми колонками в квартирах.

За 2022 год по заявкам жильцов была обследована работоспособность системы вентиляции в 174 квартирах, проверка и прочистка дымоходов – в 23 квартирах.

В случае выявления переоборудования системы вентиляции, собственникам помещений направлялись уведомления о необходимости устранения нарушений и восстановления вентиляции согласно правилам эксплуатации. За 2022 год жильцами было восстановлено 9 вентиляционных коробов в квартирах.



Замена лифтов

В соответствии с постановлением Правительства Москвы от 29.12.2014г. №832-ПП «О региональной программе капитального ремонта общего имущества в многоквартирных домах на территории города Москвы» в 2022 году были выполнены работы по замене **21 лифта** по следующим адресам:

ул. Василисы Кожиной, дом 6 корп.2 (подъезды 1,2,3,4)

- 4 лифта грузоподъемностью 400 кг

ул. Василисы Кожиной, дом 10 (подъезд 1)

- 1 лифт грузоподъемностью 400 кг

Багратионовский проезд, дом 1, стр.3 (подъезд 12)

- 1 лифт грузоподъемностью 400 кг

ул. Олеко Дундича, дом 3 (подъезды 1,2,3)

- 3 лифта грузоподъемностью 400 кг

ул. Кастанаевская, дом 4 (подъезды 1,2,3,4)

- 4 лифта грузоподъемностью 400 кг

ул. Кастанаевская, дом 6 (подъезды 1,2,3,4)

- 4 лифта грузоподъемностью 400 кг

ул. Кастанаевская, дом 9 (подъезды 1,2)

- 4 лифта грузоподъемностью 400 кг

Приемка выполненных работ осуществляется государственными инспекторами отдела по надзору за подъемными сооружениями Межрегионального технологического управления Федеральной службы по экологическому, технологическому и атомному надзору (МТУ Ростехнадзор) с проведением контрольного осмотра лифтов, в результате которого подтверждается исправное состояние объекта и выдается разрешение ввода в эксплуатацию. Все работы проводятся под контролем специалистов Жилищника, депутатов, жителей.

Новые лифты соответствуют специальным требованиям регламента по обеспечению доступности для инвалидов и других маломобильных групп населения. Имеют обязательные сертификаты соответствия требованиям технического регламента Таможенного Союза «Безопасность лифтов» (ТР ТС 011/2011). Сертификат соответствия, выданный аккредитованной организацией (органом по сертификации), гарантирует соответствие характеристик оборудования принятым современным нормам безопасности, а также качества и энергетической эффективности.

Устанавливается новое лифтовое оборудование производства 3-х заводов: Щербинского лифтостроительного завода, Карачаровского механического завода и крупнейшего лифтового предприятия Мослифт. Это абсолютно новые, выполненные на новой элементной базе лифты, примерно одинаковые по параметрам, комфортные, с антивандальным исполнением многих элементов в лифтовых кабинах.



Установка откидных пандусов

В рамках рассмотрения обращений маломобильных групп населения района Филевский парк по вопросу установки откидных пандусов, в 2022 году были установлены откидные пандусы по следующим адресам:

1. Физкультурный пр-д, д.3 корп.2 под.5 – 1 шт.
2. Большая Филевская ул, д.17 под. 3 - 1шт.
3. Баркляя ул, д.16 к.1 под. 2 – 1 шт.
4. Василисы Кожинной ул, д.6 корп.2 под.3 - 1 шт.
5. Филевский бульвар, д.7 корп.2 под.1 -1 шт.



В 2022 году за счет средств экономического развития района силами ГБУ «Жилищник района Филевский парк» проведены работы на сумму 2 336 200 тыс. рублей.

Выполнена установка пандуса для маломобильных граждан по адресу: ул.Сеславинская, д. 10



Выполнен ремонт оборудования ИТП по адресу: 3-я Филевская,
д.6, корп.2.





Теплоснабжение жилых домов, находящихся на обслуживании ГБУ осуществляют следующие организации:

155 домов – обслуживаются предприятием №4 ПАО «МОЭК» (КТС №11,

№24);
68 домов – АО «ГКНПЦ им. Хруничева»;
3 дома - крышные газовые котельные.

Оснащение многоквартирных домов общедомовыми приборами учета:

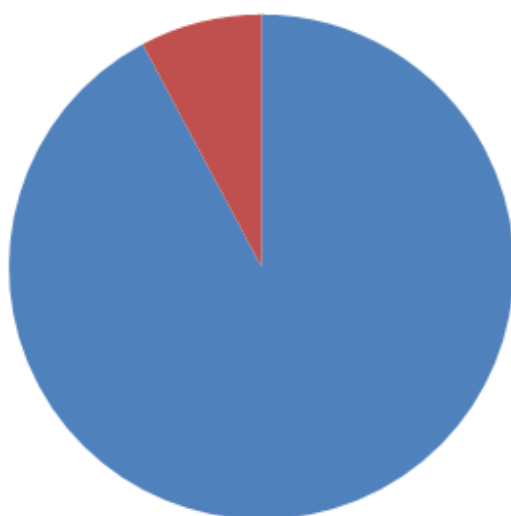
1. Отопление:
 - 219 МКД установлены ОДПУ;
 - 7 МКД нет технической возможности.
2. Горячее водоснабжение:
 - 168 МКД установлены ОДПУ;
 - 55 МКД с газовыми колонками;
 - 3 МКД нет технической возможности.
3. Холодное водоснабжение:
 - 219 МКД установлены ОДПУ;
 - 7 МКД нет технической возможности.

По итогам 2022 года отделом по учету энергоресурсов была проделана следующая работа:

- Заключен договор на поставку горячего водоснабжения (заводской котельной) с АО «ГКНПЦ имени М.В. Хруничева» в соответствии с действующим законодательством;
- Восстановлена возможность расчета по показаниям ИПУ за холодное и горячее водоснабжение в 7231 квартирах;
- Введено в эксплуатацию 223 индивидуальных приборов учета холодного и горячего водоснабжения, что приведет к уменьшению нераспределенного ресурса ГВС и ХВС;
- Организована работа по присвоению классов энергетической эффективности. По состоянию на 31.12.2022 классы энергетической эффективности присвоены 171 многоквартирным домам;
- Подготовлено и сдано к эксплуатации в осенне-зимний период 226 многоквартирных домов;
- Совместно с АО «Мосэнергосбыт» ввели в эксплуатацию 15 ОДПУ электроэнергии, частично ввели в эксплуатацию систему

АСКУЭ (автоматическая система контроля и учета электроэнергии), на сегодняшний момент установлено АСКУЭ 110 шт. Было заменено по причине неисправности (в связи вышедший из срока службы эксплуатации) 45 трансформаторов тока.

Присвоение классов энергоэффективности



на 2022 год класс энергоэффективности присвоен по 171 МКД

на 2023 год планируется присвоить класс энергоэффективности по 44 МКД

- Проведено обследование 606 квартир на предмет фактического проживания, а также на предмет корректности передачи показаний ИПУ;
- Выявлено 44 квартиры с проживанием незарегистрированных граждан, с целью корректного начисления за потребленные коммунальные услуги.

3.КАПИТАЛЬНЫЙ РЕМОНТ МКД

В районе Филевский парк в полной мере реализуется Региональная программа капитального ремонта общего имущества в МКД на территории города Москвы на 2015-2044г.г. по проведению

капитального ремонта в жилых домах в соответствии с Постановлением Правительства Москвы от 29 декабря 2014 года № 832-ПП.

В 2022 г проведен значительный объем работ по проектированию и капитальному ремонту за счет средств регионального оператора ФКР г. Москвы, по домам, находящимся в управлении ГБУ «Жилищник района Филевский парк».

Всего домов, запланированных к проведению капитального ремонта с начала 2022 года – 33 МКД.

Подрядными организациями выполнен капитальный ремонт в 27 МКД по следующим адресам:

Адрес	Подрядная организация	Системы
Багратионовский пр. 1 с. 3	ООО "ТРАНСЭНЕРГО"	Лифты
Барклая ул. 15 к. 2	ООО "МКБ-СТРОЙ"	Подъезды, фасад
Барклая ул. 7 к.1	ГБУ "ЖИЛИЩНИК РАЙОНА КРЫЛАТСКОЕ"	Крыша
Василисы Кожинной ул. 10	ООО "ТРАНСЭНЕРГО"	Лифты
Василисы Кожинной ул. 6 к.2	ООО "ТРАНСЭНЕРГО"	Лифты
Кастанаевская ул. 4	ООО "ТРАНСЭНЕРГО"	Лифты
Кастанаевская ул. 6	ООО "ТРАНСЭНЕРГО"	Лифты
Кастанаевская ул. 9 к. 1	ООО "ТРАНСЭНЕРГО"	Лифты
Минская ул. 16 к.1	ООО "Бастион"	ЦО (стояки)
Новозаводская ул. 25 к.4	ООО "ТСК "МАКС"	Фасад
Олеко Дундича ул. 19/15	ООО "ЧИСТЫЙ РУС"	Крыша, подвал, фасад,
Олеко Дундича ул. 3	АО "МОСЛИФТ"	Лифты

Сеславинская ул. 10	ООО "ОКНА ПК"	Крыша, фасад
Сеславинская ул. 22	ООО "ОКНА ПК"	Крыша, фасад
Сеславинская ул. 26	ООО "ОКНА ПК"	Крыша, фасад
Филевская 2-я ул. 5 к.3	ООО "СПК АБСОЛЮТ"	Подъезды
Филевская Б. ул. 21 к.1	ООО "ГАРАНТ"	Подъезды
Филевская Б. ул. 21 к.2	ООО "СУ-106"	Фасад
Филевская Б. ул. 21 к.4	ООО "ЖИЛТЕХСЕРВИС"	Электрика, ГВС (стояки), ЦО (магистралы), ЦО (стояки), ХВС (стояки), крыша, подвал
Филевский бульв. 14	ПАК ЕГОР ВИКТОРОВИЧ	Подъезды, пожарный водопровод, фасад
Филевский бульв. 15	ООО "КАСТА"	Подъезды, фасад
Филевский бульв. 16	ООО "КАСТА"	Электрика, подъезды, фасад
Филевский бульв. 19	ООО "СК НОРД"	Электрика, канализация (магистралы), ГВС (магистралы), ЦО (магистралы), ХВС (магистралы), крыша, подвал
Филевский бульв. 2	ООО "СТРОЙПОТЕНЦИАЛ"	Электрика, канализация (магистралы), ГВС (магистралы), ЦО (магистралы), ХВС (магистралы), крыша, подвал
Филевский бульв. 3	ООО "СТРОЙПОТЕНЦИАЛ"	Канализация (магистралы), ГВС (магистралы), ЦО (магистралы), ХВС (магистралы), крыша, подвал
Филевский бульв. 4	ООО "СТРОЙПОТЕНЦИАЛ"	Электрика, канализация (магистралы), ГВС (магистралы), ЦО (магистралы), ХВС

		(магистрали), крыша, подвал, пожарный водопровод
Филевский бульв. 5	ООО "СК НОРД"	Электрика, канализация (магистрали), ГВС (магистрали), ЦО (магистрали), ХВС (магистрали), крыша

Силами ГБУ «Жилищник района Филевский парк» проведены работы по капитальному ремонту МКД по адресу: Береговой пр. д. 9, корп. 5 по следующим системам на общую сумму 23 162 878,09 млн. руб:

ремонт пожарного водопровода

ремонт внутридомовых инженерных систем водоотведения (канализации) (выпуски и сборные трубопроводы)

ремонт внутридомовых инженерных систем горячего водоснабжения (разводящие магистрали)

ремонт внутридомовых инженерных систем холодного водоснабжения (разводящие магистрали)

ремонт внутридомовых инженерных систем теплоснабжения (разводящие магистрали)

ремонт крыши

ремонт подвальных помещений, относящихся к общему имуществу собственников помещений

ремонт фасада

По адресу: Боженко ул. д. 8, корп. 4 по следующим системам на общую сумму 23 656 143,96 млн. руб:

ремонт внутридомовых инженерных систем горячего водоснабжения (разводящие магистрали)

ремонт внутридомовых инженерных систем холодного водоснабжения (разводящие магистрали)

ремонт внутридомовых инженерных систем теплоснабжения
(разводящие магистрали)

ремонт крыши

ремонт подвальных помещений, относящихся к общему
имуществу собственников помещений

ремонт фасада

По адресу: Фрунзенская наб. д. 14 по следующим системам на
общую сумму 20 848 965,72 млн. руб:

ремонт внутридомовых инженерных систем горячего
водоснабжения (разводящие магистрали)

ремонт внутридомовых инженерных систем холодного
водоснабжения (разводящие магистрали)

ремонт внутридомовых инженерных систем водоотведения
(канализации) (выпуски и сборные трубопроводы)

ремонт внутридомовых инженерных систем теплоснабжения
(разводящие магистрали)

ремонт крыши

ремонт подвальных помещений, относящихся к общему
имуществу собственников помещений

ремонт фасада

По адресу: Филевский б-р д. 13, корп. 1 по следующим системам
на общую сумму 30 620 074,13 млн. руб:

ремонт или замена внутреннего водостока

ремонт внутридомовых инженерных систем водоотведения
(канализации) (выпуски и сборные трубопроводы)

ремонт пожарного водопровода

ремонт внутридомовых инженерных систем горячего
водоснабжения (разводящие магистрали)

ремонт или замена мусоропровода

ремонт крыши

ремонт внутридомовых инженерных систем холодного водоснабжения (разводящие магистрали)

ремонт внутридомовых инженерных систем теплоснабжения (разводящие магистрали)

ремонт внутридомовых инженерных систем электроснабжения

ремонт подвальных помещений, относящихся к общему имуществу собственников помещений

ремонт фасада

ремонт подъездов, направленный на восстановление их надлежащего состояния и проводимый при выполнении иных работ.

Кроме того, силами ГБУ «Жилищник района Филевский парк» был произведён частичный ремонт по адресу: Студенческая ул. д. 21, следующих систем: ЦО(магистрали), ГВС (магистрали), ХВС (магистрали), подвал.

ГБУ «Жилищник района филевский парк» в будущем году будет продолжать реализацию программы ФКР г. Москвы своими силами и на 2023 год уже заключены контракты на выполнение работ по следующим адресам:

1. Кастанаевская ул. д. 7
2. Кастанаевская ул. д. 9, корп. 2
3. 2-я Филевская ул. д. 7, корп. 7
4. 2-я Филевская ул. д. 7, корп. 6
5. Б. Филевская ул. д. 19/18, корп. 1
6. Б. Филевская ул. д. 27, корп. 3
7. Студенческая ул. д. 21

Так же в районе уже не первый год продолжается программа охранно-поддерживающего ремонта МКД, подлежащих сносу по программе реновации.

В 2022 году были выполнены следующие работы по адресам:

Василисы Кожиной ул. д.16 к.1	Ремонт внутридомовых инженерных систем горячего водоснабжения (разводящие магистрали) Ремонт внутридомовых инженерных систем холодного водоснабжения (разводящие магистрали) Ремонт внутридомовых инженерных систем теплоснабжения (разводящие магистрали)
Василисы Кожиной ул. д. 24 к.2	Ремонт крыши Ремонт внутридомовых инженерных систем горячего водоснабжения (разводящие магистрали) Ремонт внутридомовых инженерных систем холодного водоснабжения (разводящие магистрали) ремонт внутридомовых инженерных систем теплоснабжения (разводящие магистрали) Ремонт внутридомовых инженерных систем электроснабжения
Баркляя ул. д. 7/1 к. 2	Ремонт внутридомовых инженерных систем электроснабжения
Баркляя ул. д. 11	Ремонт крыши Ремонт внутридомовых инженерных систем горячего водоснабжения (разводящие магистрали) Ремонт внутридомовых инженерных систем холодного водоснабжения (разводящие магистрали) ремонт внутридомовых инженерных систем теплоснабжения (разводящие магистрали) Ремонт внутридомовых инженерных систем электроснабжения
Минская ул. д. 6 к. 2	Ремонт внутридомовых инженерных систем горячего водоснабжения (разводящие магистрали) Ремонт внутридомовых инженерных систем холодного водоснабжения (разводящие магистрали) ремонт внутридомовых инженерных систем теплоснабжения (разводящие магистрали) Ремонт внутридомовых инженерных систем электроснабжения
Сеславинская ул. д.18	Ремонт внутридомовых инженерных систем электроснабжения
Сеславинская ул. д. 20	Ремонт крыши Ремонт внутридомовых инженерных систем горячего водоснабжения (разводящие магистрали) Ремонт внутридомовых инженерных систем холодного водоснабжения (разводящие магистрали) Ремонт внутридомовых инженерных систем теплоснабжения (разводящие магистрали)

	Ремонт внутридомовых инженерных систем электроснабжения
3-я Филевская ул. д. 7 к. 1	Ремонт внутридомовых инженерных систем электроснабжения
3-я Филевская ул. д. 10	Ремонт внутридомовых инженерных систем электроснабжения

Очередные собрания собственников в очно-заочной форме по инициативе ГБУ «Жилищник района Филевский парк» по вопросам капитального ремонта МКД в 2022 году проведены в 20 многоквартирных домах. Сроки проведения ремонта в домах 2022 и 2023 г.г.



4.ПОЖАРНАЯ БЕЗОПАСНОСТЬ ЖИЛОГО ФОНДА

ПОЖАРНАЯ БЕЗОПАСНОСТЬ ЖИЛОГО ФОНДА

На территории района Филевский парк города Москвы функционирует Единая дежурно-диспетчерская служба, которая включает в себя 8 дежурно-диспетчерских служб и является органом повседневного оперативно – диспетчерского управления районного звена Московской городской территориальной системы единой государственной системы предупреждения и ликвидации чрезвычайных ситуаций (МГСЧС), обеспечения пожарной безопасности, позволяющая в круглосуточном режиме в минимальные сроки обеспечивать оперативное реагирование и взаимодействие руководства района с МЧС России.

В 2022 году чрезвычайных ситуаций на территории района не произошло.

Большое внимание в районе уделяется профилактике пожаров.

Пожары наносят огромный материальный ущерб и в ряде случаев приводят к гибели людей. Поэтому защита от пожаров является обязанностью каждого члена общества и проводится в общегосударственном масштабе.

За 2022 год в районе произошло:

Пожаров – 53 **На которых:** Погибло – 2 человека

Анализ пожаров показывает, что по-прежнему основное количество пожаров происходит на объектах организаций и в жилом секторе.

Основной причиной пожаров остается: несоблюдение мер ПБ (захламление квартирных холлов, лестничных площадок, неосторожность при курении, тепловые проявления электрического тока, нарушение ППР при эксплуатации электроприборов)

В целях обеспечения безопасности населения:

- на официальном сайте ГБУ «Жилищник района Филевский парк» города Москвы, информационных щитах жилых домов размещаются материалы наглядной агитации о правилах пожарной безопасности в быту и о действиях граждан в случае возникновения пожара, в том числе по порядку вызова пожарной охраны, спасательных служб, полиции, скорой медицинской помощи в случае возникновения чрезвычайной ситуации;



- при поддержке регионального отдела надзорной деятельности и профилактической работы управления по ЗАО ГУ МЧС России по г. Москве ведется разъяснительная беседа с населением района на тему пожарной безопасности;



В 69 жилых домах, находящихся в оперативном управлении ГБУ «Жилищник района Филевский парк», установлено 200 систем ДУ и ППА. Все системы находятся в исправном состоянии, работают устойчиво.

В 2022 году было проведено 10 заседаний комиссии по чрезвычайным ситуациям и обеспечению пожарной безопасности.

Для реализации мероприятий в области профилактики терроризма регулярно проводятся проверки подвальных и чердачных помещений жилых домов на предмет взрывопожароопасных материалов, незаконного проживания.

Для поддержания в готовности нештатных формирований гражданской обороны к выполнению поставленных задач по предназначению в районе в 2022 году было проведено 2 штабные тренировки.



В целях предотвращения случаев травматизма при проведении работ, выполнении мероприятий по чрезвычайным ситуациям, пожарной безопасности сотрудники ГБУ Жилищник района Филевский парк» регулярно проходят обучение в учебных центрах города Москвы.

Для обеспечения пожарной безопасности ГБУ Жилищник района Филевский парк» закуплено 615 огнетушителей.

Для расширения информационно-просветительского обеспечения и улучшения подготовки населения района Филевский парк по вопросам гражданской обороны и действиям при возникновении чрезвычайных ситуаций функционирует учебно-консультационный пункт, расположенный по адресу: ул. Новозаводская д. 23/8 корп. 2, где каждый житель может получить квалифицированную помощь по вопросам пожарной безопасности, гражданской обороны и действиям при возникновении чрезвычайных ситуаций.



5. БЛАГОУСТРОЙСТВО ДВОРОВЫХ ТЕРРИТОРИЙ, ДВОРОВ, КОНТЕЙНЕРНЫХ ПЛОЩАДОК

На балансе ГБУ «Жилищник района Филевский парк» в 2022 году находилось:

232 дворовых территории общей площадью -1 537 174 кв.м.

Площадь застройки –257 294 кв.м.,

Площадь уборки – 1279880 кв.м.,

Ручная -- 991 967 кв.м.,

Механизированная -240010 кв.м.

Для уборки дворовых территорий в штатном режиме задействованы 315 дворников и РКУ на 7-ти подведомственных эксплуатационных участках, на балансе имеется коммунальная техника и малая механизация (мотоблоки, тележки дозаторы, газонокосилки, триммеры, высоторезы и т.д.).

Весь персонал обеспечен необходимым оборудованием и инвентарём (лопаты, скребки, ледорубы, метла, веники, тележки для сбора мусора и т.д.).

Работы по санитарному содержанию района производятся собственными силами ГБУ «Жилищник района Филевский парк» в соответствии с регламентом уборки.

Зимняя уборка дворовых территорий

Площадь зимней уборки – 613 466 кв.м, из них;

Механизированная уборка- 240 010 кв.м,

Ручная уборка –373 456 кв.м

Вывоз снега с дворовых территорий осуществляется на снегоплавильный пункт АО «Мосводоканал». Вывоз снега осуществляется силами ГБУ «Жилищник района Филевский парк», при необходимости задействуется техника привлеченных организаций.

В целях приведения территории в надлежащее санитарное состояние, а также предотвращения образования наледи с городских баз хранения ПГМ завозится противогололедный материал.

База хранения ПГМ находится по адресу: Береговой проезд вл.8.

Для своевременной уборки дворовых территорий обеспечено наличие противогололедных материалов расположенные в ящиках, установленных на контейнерных площадках в количестве 82 шт. по адресам: Алябьева ул. 6, Багратионовский пр. 1 с.1, 1 с.2, 1 с.3, 14, 8 к.1, Барклая ул. 11; Сеславинская ул. 16 к.1, 16 к.2, 18, Барклая ул. 7 к.1, 12, 16 к.1, к.2, Физкультурный пр. 5, Барклая ул. 17; Филевская Б. ул. 21 к.1, 21 к.2, 21 к.4, 21/19 к.3, Береговой пр. 7 к.1, Василисы Кожинной ул. 10, 14 к.1, 14 к.3, 16 к.2, 18, 24, 26, 4, 6 к.1-2, 8 к.2, Заречная ул. 5 к.1, Кастанаевская ул. 11, 12, 26, 3, 7, 9 к.1, Минская ул. 10, 14 к.1, 20, 6 к.1 -2, Заречная ул. 1 к.1, Новозаводская ул. 2 к.3, 23/8 к.1, 25 к.5, 25 к.8, 8 к.3, Олеко Дундича ул. 13 к.1, 13 к.2, 21 к.1, 7, 5, Сеславинская ул. 10, 2, 4, 22, 38, 32, 6, 8, Тучковская ул. 2, 9, Физкультурный пр. 3 к.2, Филевская Б. ул. 17, 19/18 к.1, 19/18 к.2, 23 к.2, 23 к.4, 35, 8 к.1, Филевская 2-я ул. 10, 3, 5 к.3, 7 к.6, Филевский бульв. 1, 13 к.1, 15, 16, 17, 19, 2, 23, 24 к.2, 3, 36, 40, 41, 5, 7 к.1, 8 к.1, 9.

Обработка дворовых территорий противогололедными материалами осуществляется строго в соответствии с факсограммами полученными от Департамента жилищно-коммунального хозяйства г. Москвы.

Так же определены маршруты и технология регламента уборки дворовых территорий.

На дворовых территориях района Филевский парк расположено 4 катка с естественным льдом: (Филевский б-р д. 21, Минская д. 8 к.1, Кастанаевская д. 7, Б. Филевская д. 13). Заливка катков осуществляется при установившихся отрицательных температурах наружного воздуха. Для заливки катков сформированы бригады,

имеется необходимый инвентарь (шланги, швабры, приспособление для выравнивания поверхности льда).

Летняя уборка дворовых территорий

Площадь уборки-1231977 кв.м., из них;

Ручная уборка – 991 967 кв.м.,

Механизированная уборка – 240 010 171562 кв.м.

В летний период проводятся работы по санитарному содержанию дворовых территорий: уборка, покос и ремонт газонов, санитарная обрезка деревьев и кустарников, ремонт малых архитектурных форм, полив газонов и дворовых территорий, мойка дворовых территорий концентрированным моющим средством.

Также проводится месячник по благоустройству дворовых территорий в весенний период (ремонт окраска малых архитектурных форм, ремонт окраска газонных ограждений, ремонт газонов, обновление разметки для спецтехники, удаление пней и сухостойных деревьев, удаление поросли и т.д.)

- Прогребание газонов, - 45 га,
- Ремонт газонов, - 0,1 га,
- Удаление пней -3 шт.,
- Ремонт малых архитектурных форм -230 шт.,
- Ремонт детских площадок – 4 шт.,
- Ремонт спортивных площадок – 1 шт.,
- Ремонт контейнерных площадок - 5 шт.,
- Промывка уличных знаков на дворовых территориях и территории ОДХ– 230 шт.

Места сбора отходов

Для своевременного вывоза мусора и поддержания территории в надлежащем санитарном состоянии, в рамках эксперимента мусоровывозящая организация ООО «МКМ Логистика» вывозит

мусор с контейнерных площадок (134 мест сбора отходов, на балансе ГБУ «Жилищник района Филевский парк») из них:

- 118 контейнерных площадок (64 шкафа модульных и 50 кирпичных, 4 металлических), (все контейнеры объемом 1,1 м³);
- 3 выкатные площадки;
- 8 бункерных площадок;
- 5 площадок для раздельного сбора мусора согласно фракции (синий, желтый, зеленый).

Твердые бытовые отходы вывозятся согласно утвержденному графику.

Крупный габаритный мусор вывозится по заявкам ГБУ «Жилищник района Филевский парк».

Контейнерные и бункерные площадки соответствуют «Правилам санитарного содержания территорий, организации уборки и обеспечения чистоты и порядка в городе Москве» № 1018-ПП., от 09.11. 1999 г., в части расположения их от жилых домов и удобной транспортной системе вывоза мусора.

Так же в 2022 было заключено 2 контракта на вывоз мусора с жилых домов и на вывоз порубочных остатков после опиловки деревьев и подготовки территории к летнему и осеннему периодам, с организацией региональным оператором ГУП «Экотехпром» в лице ООО «МК-Логистика», бункеры объемом 8 м³-20 м³ устанавливаются по заявкам балансодержателя.

Благоустройство дворовых территорий в 2022 году

1. Ремонт асфальтобетонного покрытия Большими Картами: 6 объектов выполнялись организацией ГБУ «Автомобильные дороги ЗАО»

Филевский бульвар д. 13 к.1

Филевский бульвар д. 14

Филевский бульвар д. 15

Филевский бульвар д. 16

Филевский бульвар д. 17

Филевский бульвар д. 12

Было





Стало





2. Комплексное благоустройство дворовых территорий по программе СУР: 9 объектов

Так же выполнено:

- Ремонт газонного покрытия - 4717 кв. м.
- Обустройство плиточного покрытия - 257 кв. м.
- Установка садового борта - 1326 пог.м.,
- Модернизировано детских площадок - 4 шт.,
- Устройство/замена искусственного покрытия площадки -1178 кв.м.,
- Установлено малых архитектурных форм шт.- 43,
- Обустройство контейнерной площадки - 1 шт.,
- Установка ограждений– 166 м.п.,
- Посажено кустарников -237 шт.,
- Устройство цветника – 16 кв. м.,

Выполнены работы по обустройству пешеходных дорожек (5 объектов):

Кастанаевская ул. д. 5

Кастанаевская ул. д. 8

Василисы Кожиной д. 16 к.1

Баркляя д. 16 к.3

Новозаводская ул. д. 23/8 к. 1

Было





Стало





3. Обустройство детских площадок (4 объекта)

Филевский бульвар д. 14

Филевский бульвар д. 15

Филевский бульвар д. 16

Новозаводская ул. д. 23/8 к. 1

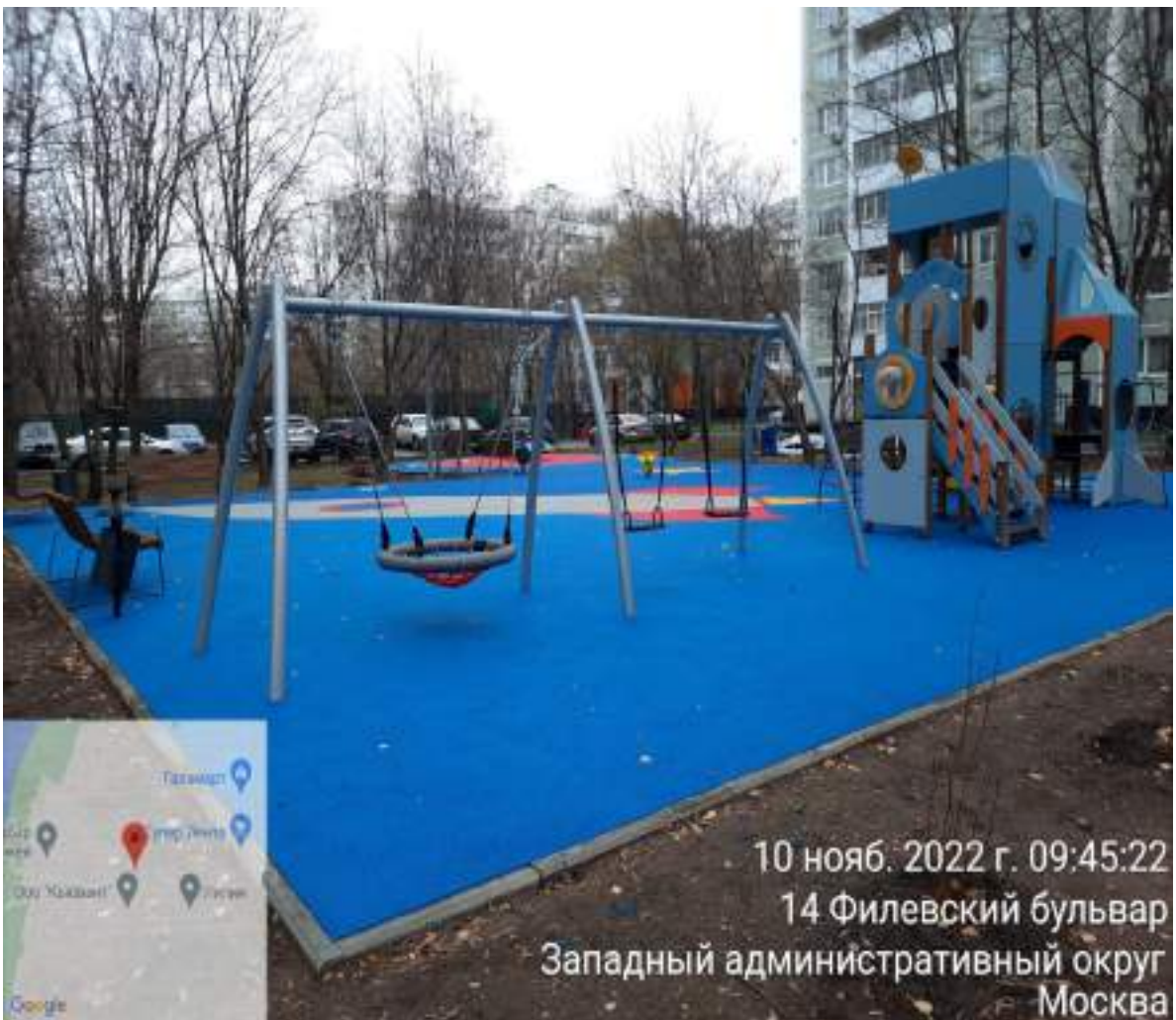
Было





Стало





4. 2022 г. Образовательные учреждения (1 объект)

Работы выполнялись организацией ГУП «Мосводоканал»

ГБОУ г. Москвы «Образовательный центр Протон» Филевский бульвар д. 23 к.2

Фото



5. 2022 г. Благоустройство детского парка «Фили»

Работы выполнялись организацией ГБУ «Автомобильные дороги ЗАО»

Фото





6. Озеленение

В 2022 - вырубка аварийных деревьев и сухостойных деревьев 341 шт.

Посадка деревьев – 110 шт, кустарников – 36064 шт.

7. Брошенное разукomплектованное техническое средство (БРТС)

За 2022 год выявлено - 92 БРТС.

Перемещены на стоянку временного хранения - 1 автомобиль, автовладельцами приведены в надлежащее техническое состояние- 91 автомобилей.

8. Утвержденные программы по благоустройству на 2023 год.

В 2023 г. на территории района Филевский парк запланированы работы по благоустройству на 32 объектах.

Адресный перечень объектов благоустройства с наименованием вида работ:

Дорожки (обустройство дорожек из асфальтобетонного покрытия):

ул. 3-я Филевская, д. 4

3-я Филёвская, д. 6, корп. 1

3-я Филевская, д. 8, корп. 1

Береговой проезд, д. 7

Береговой проезд, д. 9 корп. 1

Олеко Дундича, д. 13, корп. 1

ул. Кастанаевская, д. 21

ул. Сеславинская, д. 18
Филёвский бульвар, д. 1
Филёвский бульвар, д. 7
Филёвский бульвар, д. 17
Филёвский бульвар, д. 23, корп.2
Филёвский бульвар, д. 39
Филёвский бульвар, д. 3
ул. Новозаводская, д. 8
ул. Василисы Кожиной, д. 16, корп.2
ул. Большая Филевская, д. 13
ул. Минская, д. 8, корп. 1
ул. 3-я Филевская, д. 7, корп. 2
ул. Большая Филевская, д. 21, корп. 2
Филевский бульвар, д. 23
Ул. Баркляя д. 3

Ремонт тротуаров (замена покрытия): ул. Олеко Дундича, д. 19/15 ул. Баркляя, д. 14

Реконструкция детских площадок:

ул. Кастанаевская, д. 17 (Запланированные работы по замене покрытия на искусственную траву, установка вазонов, маф формата лавочки и парковые диваны)
ул. 2-я Филевская, д. 7, корп. 6-7 (Запланированные работы по замене покрытия на искусственную траву, установка маф формата лавочки, детское игровое и спортивное оборудование)
Филевский Бульвар, д. 13 (Запланированные работы по замене покрытия на искусственную траву, установка маф формата лавочки, детское игровое и спортивное оборудование)

6.СОДЕРЖАНИЕ И РЕМОНТ ОДХ. БЫТОВОЙ ГОРОДОК, БАЗА ТЕХНИКИ ГБУ

ГБУ «Жилищник района Филевский парк» осуществляет усиленный контроль за санитарным состоянием подведомственной территории.

На балансе числится 25 объектов дорожного хозяйства, площадью 291901,78 м² общей протяженностью 177085,54 п.м., 33

объекта озеленения 1 и 2 категории площадью 273212,32 м².



Техника ГБУ «Жилищник района Филевский парк»

№ п/п	Техника	Марка ТС	Тип ТС	Кол-во
1	Трактора	МУП-351 РБА	Трактор с навесным оборудованием	12
		Беларус-320МК	Машина коммунальная	2
2	Прицеп	ППС-248	Поливомоечное оборудование	5
		МКУ-1,3Т		
		ОПМ-3,5	Поливомоечное оборудование	6
		ПУ	Полуприцеп	3

3	Вакуумный пылесос	Bucher CityCat 1000 (Sweeper)	Подметально-уборочная машина для уборки тротуаров (бункер 1 уб.м)	1
		Bucher CityCat 2020 (Sweeper)	Подметально-уборочная машина для уборки тротуаров (бункер 2 уб.м)	2
		КАМАЗ ЭД244КМ 53605-А4	Вакуумный пылесос (6куб.м.) на базе КАМАЗ с плугом и щеткой	2
4	Уборочные машины	КАМАЗ 53605-А4 ЭД-244	Комбинированная плужно-щеточная машина на базе КАМАЗ с распределителем твердых реагентов и навесным оборудованием	3
		КАМАЗ 65115 МКДУ-10	Комбинированная плужно-щеточная машина на базе КАМАЗ с распределителем твердых реагентов и навесным оборудованием	1
5	Универсальные коммунальные машины	Wille 455В	Универсальная коммунальная машина	2
6	Самосвалы	КАМАЗ 65115-А4	Автосамосвал (грузоподъемность 14,5т)	3
		КАМАЗ 6520-53	Грузовой самосвал	1

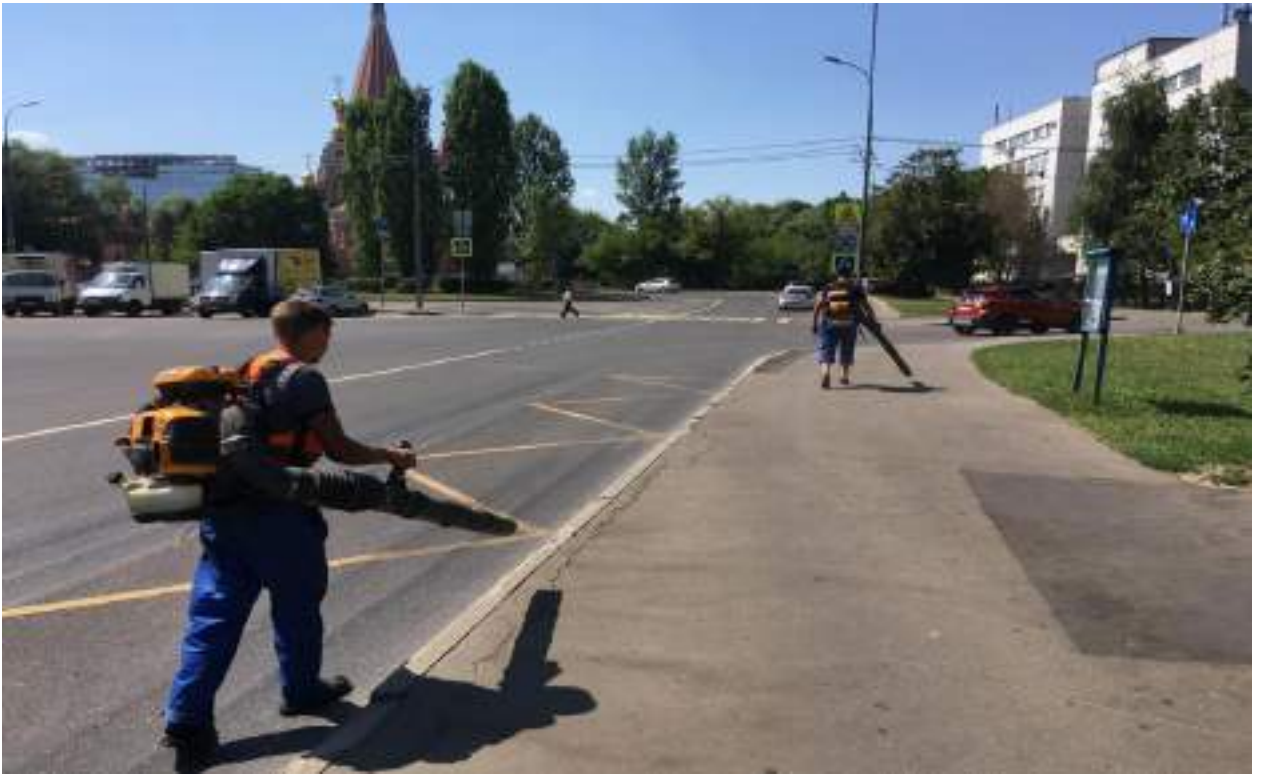
№ п/п	Техника	Марка ТС	Тип ТС	Кол-во
7	Мини погрузчик	ANT 1000.01	Погрузчик с миниковшом	2
		Case	Погрузчик с миниковшом	1

8	Фронтальный погрузчик	SDLG LG 944MSK	Погрузчик фронтальный ковшовый	2
		JSB 3CXD14M2NM	Экскаватор-погрузчик JCB	1
9	Линейный погрузчик	ДМ 09	Снегопогрузчик	1
10	Грузопассажирские газели	3035GL	Лаборатория аварийной службы	1
		ГАЗ-2705	Грузовой фургон цельнометаллический	1
		ГАЗ-2752	Автомобиль грузовой фургон цельнометаллический	1
		ГАЗ-A22R32	Автомобиль грузовой с бортовой платформой	2
11	Грузовой фургон	ГАЗ-C42R33	Грузовой с бортовой платформой	1
12	Автобус	ГАЗ А65R32	Автобус	1
13	Вышка	АГЧП-30.1	Вышка на базе Mitsubishi 29м	2
14	Илосос	КО-522Б на базе ГАЗ-33091397	Вакуумная машина для откачки воды (канализации)	1
15	Каток	HAMM HD 75	Каток (от 2,5 до 3,5 т)	1
16	Специализированные прицепы	atlas sorco XAS97DD	Компрессор	1
		ПТ-3.1 (СПУ- 10)	Прицеп тракторный (Снегоплавилка)	1
		ПТ1-1,8 КМК	Прицеп тракторный (генератор)	1
		РЦА-3,5	Прицеп тракторный РЦА-3,5 (Рециклер)	2
		ЗШ-4	Заливщик швов	1



В ведении ГБУ «Жилищник района Филевский парк» находится автопарк - 70 единиц техники.

Техника оснащена системой «ГЛОНАСС». Это позволяет в режиме реального времени отслеживать местонахождение и передвижение ТС. За всем передвижением техники и контролем выполнения технических заданий наблюдает мастер, он же делает ежедневный объезд территории и проверяет качество уборки.



Техника находится на производственной базе ГБУ «Жилищник района Филевский парк» по адресу: Береговой проезд, вл. 8.

Ремонт техники в основном делается собственными силами наших сотрудников в связи с оперативной необходимостью выхода техники на маршруты.

Сотрудники обеспечены комплектами летней и зимней одежды, а также средствами индивидуальной защиты.



В оперативном управлении ГБУ «Жилищник района Филёвский парк» находятся два участка используемые для производственных нужд и расположены по адресам:

1. Береговой проезд, вл. 8. Производственно-техническая база и бытовой городок 9500 м. кв.
2. Олеко Дундича вл.6. Участок 2380 м² для использования в целях согласно виду деятельности.

База оборудована площадкой для размещения техники, помещениями для персонала и медработника, комнатами отдыха и приема пищи, санузлами, ремонтным боксом и складскими помещениями, а расположение базы на территории района Филёвский парк позволяет оперативно выводить технику для уборки дворовых территорий и объектов дорожного хозяйства.





Силами ГБУ «Жилищник района Филевский парк» ведется ямочный ремонт асфальтобетонного покрытия подведомственной территории. В 2022 году отремонтировано горячей асфальтобетонной смесью 10739,5 м².



В зимний период отремонтировано 1100,84 м² с применением литой асфальтобетонной смеси.



Выявлены и удалены сухостойные деревья прошлых лет в количестве более 40 штук.

В 2022 году закуплен грузовой самосвал КАМАЗ 6520-53, который активно используется как на объектах дорожного хозяйства, так и на дворовых территориях.

В связи с погодными условиями летом 2022 года велся непрерывный мониторинг территории на предмет подтоплений.

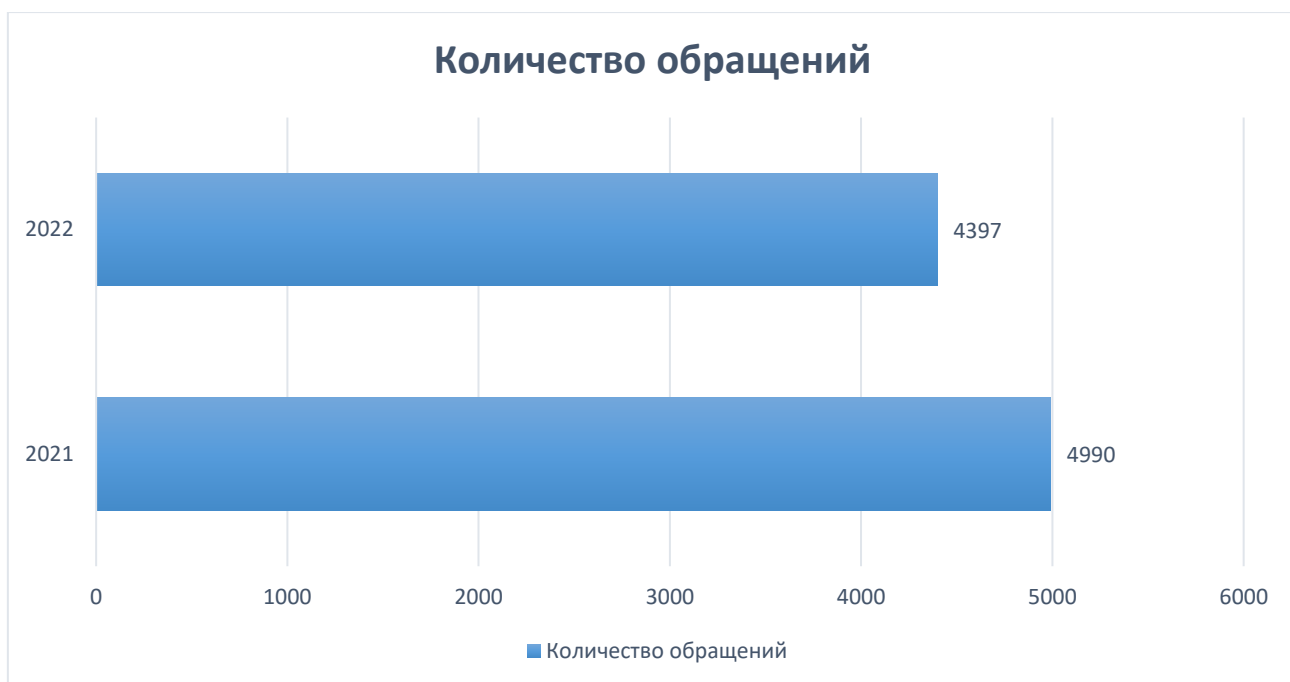
В зимний период активно проводится уборка снега с применением средств малой механизации. В период обильного выпадения снега, работа по уборке ведётся круглосуточном режиме.





7. РАБОТА С ОБРАЩЕНИЯМИ ГРАЖДАН.

В сравнение с предыдущим календарным годом количество обращений на портал сократилось на 12%. За 2021 год поступило 4990 обращений во все вкладки, за 2022 год – 4397 обращений.



Обращения за 2022 год по вкладкам.

Во вкладку **«ДВОРЫ»** поступило 2170 обращений. В данной вкладке наблюдается увеличение количества обращений на 4%. За 2021 год в данную вкладку поступило 2091 обращений.

Во вкладке **«ДОРОГИ»** наблюдается снижение количества обращений в сравнении с 2021 годом на 33%. В 2021 году поступило 714 обращений, а в 2022 году - 477 обращений.

Во вкладке **«ДОМА»** по сравнению с предыдущего календарным годом так же наблюдается снижение количества обращений на 18%. В 2021 году поступило 2075 обращений, тогда как в 2022 году во вкладку дома поступило 1703 обращения.

Во вкладке **«Парки и скверы»** за 2022 год, количество обращений сократилось на 69% по сравнению с 2021 годом. За 2021 год поступило 108 обращений, тогда как в 2022 году - 33 обращения.

Самые Актуальные проблемные темы со сравнительным анализом за 2021 и 2022 г.г.

ДВОРЫ

Снег и гололед во дворе

1. 2022 год поступило 495 обращений.
2. 2021 год поступило 707 обращений.
3. Снижение на 30%.

Неубранная дворовая территория

1. 2022 год поступило 602 обращения.
2. 2021 год поступило 398 обращений.
3. Увеличение на 34%

Ненадлежащий уход за зелеными насаждениями во дворе

1. 2022 год поступило 294 обращения.
2. 2021 год поступило 269 обращений.
3. Увеличение на 8%

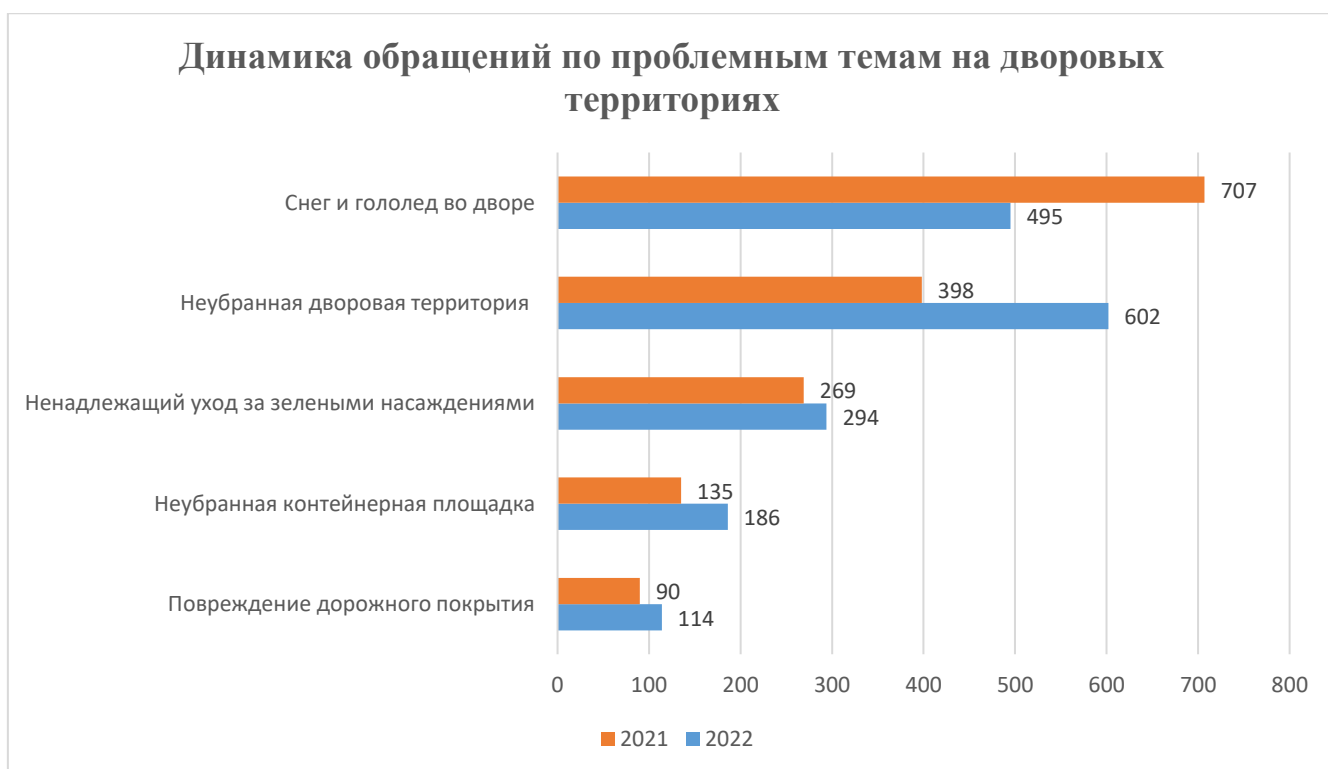
Неубранная контейнерная площадка/переполнение контейнеров

1. За 2022 год поступило 186 обращений.
2. За 2021 год поступило 135 обращений.

3. Увеличение на 27%

Повреждение дорожного покрытия во дворе (ямы, выбоины, провалы)

1. За 2022 год поступило 114 обращений.
2. За 2021 год поступило 90 обращений.
3. Увеличение на 27%



ДОРОГИ

Повреждение дорожного покрытия на проезжей части/тротуаре (ямы, выбоины, провалы)

1. За 2022 год поступило 83 обращения.

2. За 2021 год поступило 176 обращений.
3. Снижение на 52%

Снег и гололед на проезжей части/тротуаре

1. За 2022 год поступило 137 обращений.
2. За 2021 год поступило 166 обращений.
3. Снижение на 17%

Ненадлежащий уход за зелеными насаждениями на проезжей части/тротуаре

1. За 2022 год поступило 92 обращений.
2. За 2021 год поступило 153 обращения.
3. Снижение на 40%

Неубранная проезжая часть/тротуар

1. За 2022 год поступило 59 обращений.
2. За 2021 год поступило 68 обращений.
3. Снижение на 13%



ДОМА

Неубранный подъезд

1. За 2022 год поступило 325 обращений.
2. За 2021 год поступило 445 обращений.
3. Снижение на 27%

Неисправность элементов освещения

1. За 2022 год поступило 279 обращений.
2. За 2021 год поступило 333 обращения.
3. Снижение на 16%

Повреждение входной двери/дверей в местах общего пользования МКД

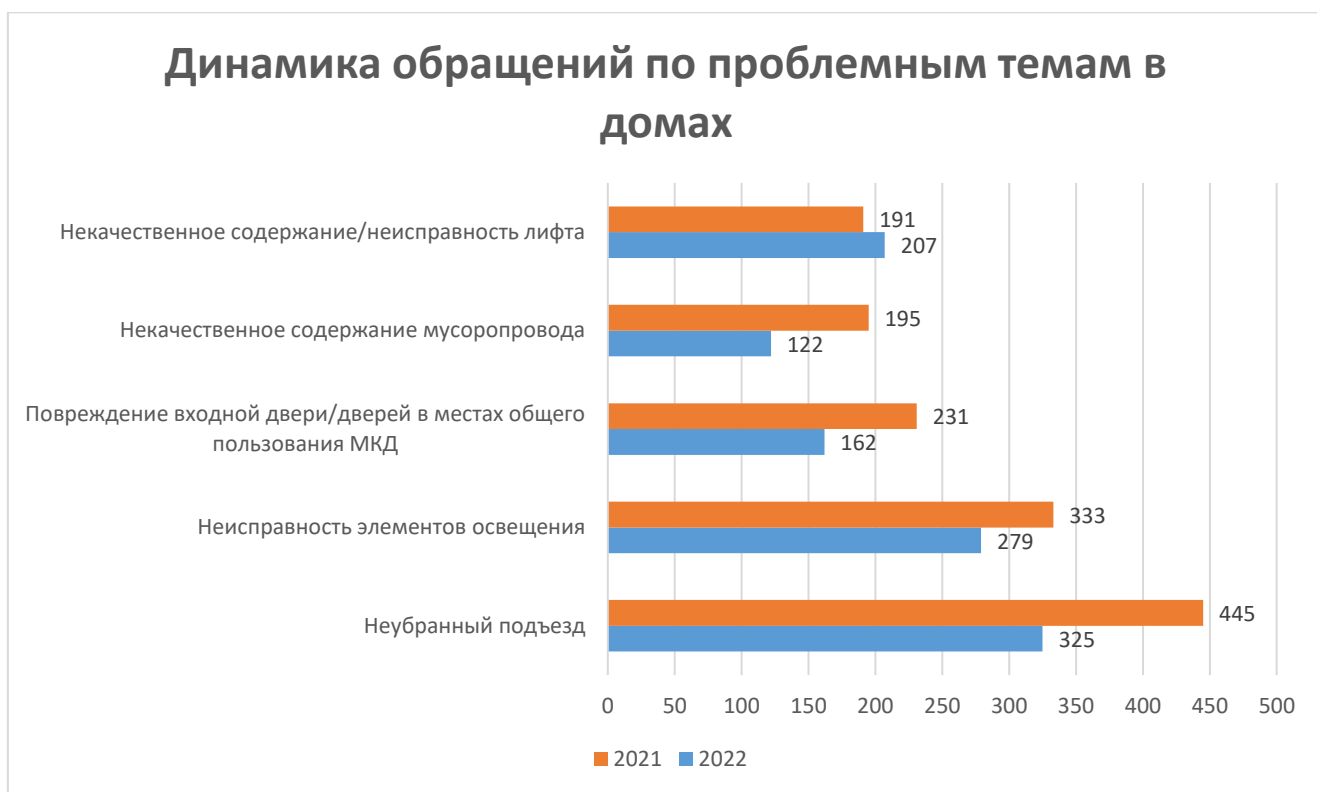
1. За 2022 год поступило 162 обращений.
2. За 2021 год поступило 231 обращение.
3. Снижение на 30%

Некачественное содержание мусоропровода

1. За 2022 год поступило 122 обращений.
2. За 2021 год поступило 195 обращений.
3. Снижение на 37%

Некачественное содержание/неисправность лифта

1. За 2022 год поступило 207 обращений.
2. За 2021 год поступило 191 обращений.
3. Увеличение на 8%



Парки и скверы

Ненадлежащий уход за зелеными насаждениями в парке

1. За 2022 год поступило 5 обращений.
2. За 2021 год поступило 42 обращения.
3. Снижение на 88%.

Неубранная парковая территория

1. За 2022 год поступило 15 обращений.
2. За 2021 год поступило 29 обращений.
3. Снижение на 48%.

Некачественное содержание инфраструктуры в парке

1. За 2022 год поступило 9 обращений.
2. За 2021 год поступило 18 обращений.
3. Снижение на 50%.

Сведения по обращениям жителей, направленные в ГБУ по системе электронного документооборота

Все обращения, полученные через почту России, через ГИС ЖКХ, на платформу «Электронный Дом», официальный сайт, электронную почту ГБУ Жилищник, а также поданные жителями непосредственно в секретариат, регистрируются в ЭДО (Электронный документооборот) и рассматриваются в установленный Федеральным законом от 02.05.2006г №59-ФЗ «О порядке рассмотрения обращений граждан» Р.Ф. регламентный срок- 30 календарных дней.

	Тематика	Количество
1.	Жилищно-коммунальное хозяйство	615
1.1	Отопление, водоснабжение, водоотведение, аварийные ситуации.	314
1.2	Уборка подъездов	102
1.3	Вентиляция, пожарная сигнализация, входные группы, дезинсекция	98
1.4	Содержание и ремонт кровли	46
1.5	Электроснабжение	10
1.6	Установка и содержание пандусов	19
1.7.	Содержание лифтов	26
2.	Благоустройство территорий	572
2.1	Жалобы на ремонтные дороги, дорожное покрытие (ямы, неровности), обустройство пешеходных зон,	128
2.2.	Озеленение, выгул животных	93
2.3.	Содержание и уборка территории ,уборка улиц, тротуаров.	244
2.4.	Подтопление территории	34
2.5.	Содержание контейнерных площадок	73

3.	Капитальный ремонт многоквартирных домов	53
4.	Оплата жилищно-коммунальных услуг (перерасчет, сверка платежей)	233
5.	Прочее (выдача справок, благодарность)	196
	Итого	1669

За прошедший год поступило 1669 обращений (что на 38 обращений меньше чем в 2021 году). Значительно снизилось по сравнению с предыдущим периодом количество обращений, связанных с некачественной уборкой подъездов (на 24%), установке и содержанию пандусов (на 32%). В целом по предоставлению услуг ЖКХ в многоквартирных домах количество обращений граждан снижено на 10%.

Количество обращений, связанных с перерасчетом, сверкой платежей за предоставление услуг ЖКХ снизилось на 40 %.

Однако проблемы по уборке территории, содержанию дорожного покрытия, нерегулярному вывозу мусора и содержанию контейнерных площадок всё ещё остаются актуальными, и предметная работа по этим вопросам в текущем году – одна из первостепенных задач.

8. ВЗАИМОДЕЙСТВИЕ С ЖИТЕЛЯМИ РАЙОНА ФИЛЕВСКИЙ ПАРК ПО ВОПРОСАМ ЖКХ И БЛАГОУСТРОЙСТВА, ИНФОРМИРОВАНИЕ ГРАЖДАН

Так же как ГБУ других районов Москвы, наше учреждение участвует в проекте «Электронный дом». Это новый проект Мэра Москвы. Его задача – предоставить горожанам эффективный инструмент для управления и обслуживания собственного жилья в многоквартирном доме. Также проект поможет взаимодействовать с соседями и

управляющей организацией. Платформа позволяет участвовать в жизни дома из любой точки мира, где есть интернет. Участие в проекте добровольное и бесплатное.

Значимость и эффективность этого нового вида взаимодействия с жителями и получения устойчивой обратной связи проявила себя еще в 2020-2021г.г.. Тогда ГБУ Жилищник района Филевский парк» принял участие в обсуждении вопроса по установке шлагбаума, а также в собраниях о проведении капитального ремонта общего имущества МКД (по предложению Фонда капитального ремонта многоквартирных домов города Москвы).

В целях привлечения новых жителей и увеличения количества зарегистрированных собственников на платформе «Электронный дом» для поэтапного использования при проведении иницируемых ГБУ «Жилищник района Филевский парк» общих собраний собственников помещений в многоквартирных домах, были размещены материалы о возможностях платформы «электронный дом» на информационных стендах в подъездах и во внутридомовых чатах. Также информацию можно найти на сайте ГБУ <http://gbu-fp.ru/images/112/merged.pdf>.

С 2023года поэтапно по графику начнется использование платформы при проведении иницируемых ГБУ общих собраний собственников помещений в многоквартирных домах.

9.РАСЧЕТЫ ЗА ЖКУ ФИЗИЧЕСКИХ И ЮРИДИЧЕСКИХ ЛИЦ, ЗАДОЛЖЕННОСТЬ ГРАЖДАН. ЗАДОЛЖЕННОСТЬ ГБУ «ЖИЛИЩНИК РАЙОНА ФИЛЕВСКИЙ ПАРК» ПЕРЕД РСО.

Начисления за жилищно-коммунальные услуги производятся по 26 584 (двадцати шести тысячам пятьсот восемьдесят четырем) финансово-лицевым счетам. Общие начисления за жилищно - коммунальные и прочие услуги в месяц составляют 150 млн. руб.

В соответствии со ст. 153 Жилищного кодекса Российской Федерации «Граждане и организации обязаны своевременно и

полностью вносить плату за жилое помещение и коммунальные услуги». А в соответствии с п. 1 ст. 155 Жилищного кодекса Российской Федерации «Плата за жилое помещение и коммунальные услуги вносится ежемесячно до десятого числа месяца, следующего за истекшим месяцем».

Однако, многими жителями района не исполняются обязательства по своевременной оплате за Жилищно-коммунальные услуги, что приводит к нарушению действующего законодательства и образованию задолженности.

Таким образом, по состоянию на 01.01.2022 г. задолженность населения за жилищно-коммунальные услуги составляла 110,7 млн руб., количество лицевого счетов с задолженностью - 2 035.

По состоянию на 01.01.2023 г. задолженность населения за жилищно-коммунальные услуги составляет 50,4 млн. руб., количество лицевого счетов с задолженностью - 903.

В целях недопущения роста задолженности населения за жилищно-коммунальные услуги, ГБУ «Жилищник района Филевский парк» на постоянной основе ведется досудебная и судебная – исковая работа.

Досудебная работа включает в себя:

- направление должникам уведомления об оплате задолженности за коммунальные услуги;
- обходы должников представителями ГБУ «Жилищник района Филевский парк»;
- размещение информационных материалов на информационных стендах района;
- осуществление автообзвона должникам;
- ограничение коммунальных услуг;
- заключение договора на реструктуризацию долга.

Несмотря на проводимые вышеперечисленные мероприятия, в районе проживают такие категории граждан, которые относятся к злостным неплательщикам.

К примеру, по адресам:

- Барклая ул. д.17, кв. 34;
- Новозаводская ул. д.15 к.2, кв.21;
- Сеславинская ул. д.2, кв.4

сумма задолженности превышает 400 тыс. руб.

Что касаяемо судебно – исковой работы, ГБУ «Жилищник района Филевский» регулярно подаются в Дорогомиловский районный суд города Москвы и мировой суд заявления на вынесение судебного приказа и исковых заявлений.

В случае неисполнения должниками вынесенных судом и вступивших в законную силу решений суда, а также судебных приказов, Учреждение направляет исполнительные документы в Службу судебных приставов по г. Москве для взыскания задолженности за жилищно-коммунальные услуги в принудительном порядке.

Законные требования судебного пристава-исполнителя обязательны для всех граждан и подлежат неукоснительному выполнению на всей территории Российской Федерации.

В случае невыполнения законных требований судебного пристава-исполнителя он применяет меры, предусмотренные Федеральным законом «Об исполнительном производстве».

Службы судебных приставов совместно с представителями Учреждения осуществляют рейды по должникам в целях вручения постановлений о возбуждении исполнительного производства. Также, проводятся еженедельные совместные выходы представителей ГБУ «Жилищник района Филевский парк» и судебных приставов-исполнителей по должникам, которыми не

исполняется исполнительное производство, в целях наложения ареста на имущество.

Основными и действенными мерами воздействия судебных приставов на должников являются:

- ограничения на выезд граждан-должников за пределы Российской Федерации
- арест имущества должника и арест денежных средств, находящихся на счетах в банках и иных кредитных учреждениях.
- вводятся ограничения на совершения регистрационных действий.

Чтобы не усложнять жизнь жителям района, избавить их от беготни по судам и отделам судебных приставов-исполнителей, ГБУ «Жилищник района Филевский парк» предлагает должникам заключать соглашения о реструктуризации задолженности.

Срок, на который заключаются соглашения не превышает 6 месяцев. сумма задолженности разбивается ежемесячно и вносятся должниками по долговому Единому платежному документу, согласно условиям заключенного соглашения.

В 2022 году ГБУ «Жилищник района Филевский парк», было заключено 137 соглашений о реструктуризации задолженности на сумму 11 893 953 руб.

Так как многие жители района работают допоздна, то Учреждением было принято решение увеличить часы приема населения для урегулирования вопросов по задолженности.

Жители могут обратиться в учреждение: вторник-четверг с 8:00 до 20:00, (перерыв с 12:00 до 12:45), суббота с 10:00 до 15:00

10. РАБОТА С ПЕРСОНАЛОМ.

Из года в год работа с кадровым составом строится на принципах сохранения имеющихся квалифицированных сотрудников,

обеспечивающих качественную работу учреждения при реализации им функций по оказанию услуг населению по благоустройству и управлению многоквартирными домами.

Численность работников по состоянию на 31 декабря 2022 года 716 человек, что составляет 73,5% от штатной численности учреждения (973 штатных единиц).

В том числе:

- дворники: план – 157 ед., факт – 128 ед. (81% укомплектованности);
- рабочие комплексной уборки 2 разряда (дворник + уборщик мусоропроводов): план – 119 ед., факт – 84 ед. (70% укомплектованности);
- кровельщики: план – 40 ед., факт – 30 ед. (75% укомплектованности);
- машинисты комбинированной дорожной машины: план – 78 ед., факт – 64 ед. (82% укомплектованности);
- водитель автомобиля: план – 10 ед., факт – 7 ед. (70% укомплектованности);
- дорожный рабочий: план – 12 ед., факт – 10 ед. (83% укомплектованности).

В учреждении осуществляют трудовую деятельность иностранные граждане. По состоянию на 31 декабря 2022 года их численность составила 371 человек:

- 280 человек, работающих по патентам (граждане Республики Узбекистан, Республики Таджикистан, Украины, Азербайджанской Республики, Республики Молдова);
- 79 человек – граждане государств, входящих в состав Евразийского экономического союза (граждане Республики Армения, Республики Беларусь, Кыргызской Республики). Данным сотрудникам оформление патента не требуется.

Трудовые отношения с гражданами иностранных государств регулируются в соответствии с Трудовым кодексом Российской Федерации и Федеральным законом «О правовом положении иностранных граждан в Российской Федерации» от 25.07.2002г. №115-ФЗ.

Говоря о подборе персонала, хотелось бы отметить, что с учетом реформирования отрасли в целом, необходимо привлечение к работе специалистов, способных вывести работу на качественно другой уровень, создать и поддерживать более эффективную систему работы, чем существующая. Более 80-ти процентов персонала аппарата управления имеют высшее образование. На постоянной основе сотрудники учреждения проходят курсы повышения квалификации. Например, в 2022 году прошли обучение в МГУУ Правительства Москвы по дополнительной профессиональной программе повышения квалификации «Профессиональное управление объектами ЖКХ и благоустройства» следующие сотрудники: ведущий инженер отдела благоустройства Егоров С.А., первый заместитель директора Саргсян А.С., ведущий инженер производственно-технического отдела Салихов И.М., ведущий специалист общего отдела Хритов Р.С. Если говорить о квалификации рабочих, то не секрет, что в свете повышения требований, предъявляемых сегодня к содержанию жилфонда, придомовых территорий, к вопросам эстетики, необходимо уделять как можно больше внимания обучению персонала и заниматься повышением его профессионального уровня. Средний возраст работника ГБУ составляет 42 года, что в целом неплохо для решения не только текущих, но и долгосрочных задач, стоящих перед нами.

Спасибо за внимание!